

# **Samsung Drive Manager**

## **用户手册**

本手册的内容如有更改，恕不另行通知。

除非另有说明，否则示例中使用的公司、名称和数据均不是实际的公司、名称或数据。 未经 Clarus, Inc. 书面允许，不得以任何形式复制或  
使用全部或部分本手册。

与本手册相关的所有商标、版权、专利权及知识产权归 Clarus, Inc. 所有。购买本手册并不构成转让商标、版权、专利权或知识产权，除非与 Clarus, Inc. 达成的协议中另有规定。

版权所有 © 2011 Clarus, Inc.

保留所有权利。

产品咨询

Clarus, Inc.

网站

<http://www.samsung.com/sec>

# **第 1 章 开始使用 Samsung Drive Manager**

## 在安装之前

---

Samsung Drive Manager 包含 Samsung AutoBackup ( 个人备份解决方案 )、Samsung SecretZone ( 个人数据保护解决方案 )、Samsung Secure Manager ( 安全外接硬盘管理解决方案 ) 及 Samsung 外接硬盘管理工具。

Samsung AutoBackup 是一款用于轻松备份重要文件的个人备份解决方案。

Samsung AutoBackup 可查找更改的文件并实时进行备份，因此您无需管理备份时间。

Samsung SecretZone 是一款个人信息保护解决方案，可让您在 Samsung 外接硬盘上创建和使用加密磁盘。

通过使用 Samsung SecretZone，您可以安全、方便地保护重要数据、机密数据及个人数据。

Samsung Secure Manager 是一款 Samsung 安全硬盘管理解决方案，可对所有数据进行加密和保存。

Samsung 安全硬盘上保存的所有数据均已进行加密，可安全地保护重要数据。您可以锁定数据存储区，以防止硬盘上存储的数据丢失或被盗。

## 目录

---

<b>第 1 章 开始使用 SAMSUNG DRIVE MANAGER .....</b>	<b>1</b>
在安装之前 .....	2
目录 .....	3
安全使用 Samsung Drive Manager .....	5
正确使用 Samsung 外接硬盘 .....	6
使用 Samsung Drive Manager 的系统要求 .....	7
连接硬盘 .....	8
安装程序 .....	9
启动/关闭程序 .....	19
<b>第 2 章 使用 SAMSUNG DRIVE MANAGER .....</b>	<b>21</b>
2-1 SAMSUNG DRIVE MANAGER .....	22
执行 .....	23
安全移除 .....	24
解锁安全硬盘 .....	25
2-2 SAMSUNG AUTOBACKUP .....	26
备份 .....	27
恢复 .....	35
删除 .....	37
2-3 SAMSUNG SECRETZONE .....	39
新建安全驱动器 .....	40
连接安全驱动器 .....	46
断开安全驱动器连接 .....	50
2-4 SAMSUNG SECURE MANAGER .....	53
使用安全硬盘 .....	54
2-5 诊断 .....	58
诊断检测 .....	59
2-6 磁盘管理 .....	61
什么是磁盘管理？ .....	61
添加数据区 .....	61
删除数据区 .....	62

格式化数据区 .....	63
2-7 电源设置 .....	64
什么是驱动器电源设置？ .....	64
电源设置 .....	64
2-8 SECURE UNLOCK .....	67
使用 Secure Unlock .....	67
2-9 SAMSUNG PORTABLE SECRETZONE .....	69
什么是 Samsung Portable SecretZone？ .....	69
<b>第 3 章 SAMSUNG DRIVE MANAGER 的功能.....</b>	<b>72</b>
3-1 SAMSUNG AUTOBACKUP .....	73
Samsung AutoBackup 屏幕 .....	73
备份作业列表 .....	75
Samsung AutoBackup 屏幕顶部的功能 .....	80
新建作业 .....	82
配置备份源 .....	84
备份数据 .....	87
备份、恢复和删除进度 .....	95
日志 .....	97
信息 .....	100
备份错误 .....	101
3-2 SAMSUNG SECRETZONE .....	103
什么是 Samsung SecretZone？ .....	103
Samsung SecretZone 的功能 .....	104
连接安全驱动器/断开安全驱动器连接 .....	104
删除安全驱动器 .....	105
设置安全驱动器 .....	107
安全驱动器日志 .....	112
3-3 SAMSUNG SECURE MANAGER .....	113
Samsung Secure Manager 的功能 .....	114

## 安全使用 **Samsung Drive Manager**

---

在使用 **Samsung Drive Manager** 之前，建议您先了解系统环境并进行适当的准备。如果系统较长时间未清理（删除不必要的文件、检查硬盘及进行磁盘碎片整理），请在 **Samsung Drive Manager** 之前先采取以下措施。

如果出现系统问题（在启动期间显示错误消息、系统故障等），请在 **Samsung Drive Manager** 之前，先采用适当的程序解决此类问题。如果系统未受严重问题影响，请在 **Samsung Drive Manager** 之前，先检查硬盘、清理不必要的文件及使用磁盘碎片整理程序来优化系统。

---

**重要：** 请在 **Samsung** 外接硬盘之前先阅读随附的手册。

---

---

**重要：** 错误的操作或者未知的系统错误可能会导致移动硬盘上的数据丢失。请另外备份重要的数据。

---

## 正确使用 **Samsung** 外接硬盘

---

请遵循下面的指示以最大限度延长 **Samsung** 外接硬盘的使用寿命。

### **定期扫描病毒**

定期执行病毒扫描以保护 **Samsung** 外接硬盘。

### **安全移除硬件**

始终使用“安全移除硬件”功能从计算机移除外接硬盘或 USB 缆线。



## 使用 **Samsung Drive Manager** 的系统要求

---

下面是安装和使用 **Samsung Drive Manager** 的最低系统要求

。

	最低要求
CPU	Intel Pentium III 1GHz 或更高
内存	512MB 或更大
HDD	500MB 或更大
OS	Windows XP 系列 SP2 或更高版本，或者 Window Vista 系列，或者 Windows 7 Windows 8 Internet Explorer 5.5 或更高版本（建议 6.0 或更高版本）

## 连接硬盘

---

需要使用 USB 缆线连接 Samsung 外接硬盘和 PC。将 USB 缆线较小的一端连接到 Samsung 硬盘，将较大的一端连接到 PC。

如果需要，请将电源适配器连接到 Samsung 外接硬盘。

## 安装程序

---

连接 PC 和 Samsung 外接硬盘时，Samsung Drive Manager 安装屏幕会自动显示。

---

**注意：** 在 **Windows Vista** 或 **Windows 7/8** 上不会自动显示安装屏幕；您需要在 **Samsung** 外接硬盘上手动运行 **Samsung Drive Manager.exe**。

---

---

**注意：** 视您的 **OS** 设置而定，安装屏幕可能不会自动显示。在此类情况下，请在 **Samsung** 外接硬盘上手动运行 **Samsung Drive Manager.exe**。

---

选择安装屏幕上的运行 Samsung Drive Manager，然后单击 [确定]。

[图像] 安装选择屏幕

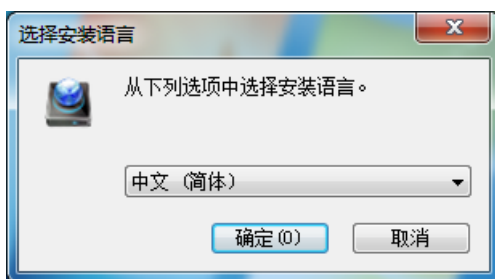


## 选择一种语言

选择执行安装所用的语言。

1. 选择“选择语言”窗口
2. 选择一种语言
3. 选择 [确定]

[图像] 语言选择屏幕



## 安装

选择语言后，将显示“安装向导”屏幕。

在 Samsung Drive Manager 安装屏幕上：

4. 单击 [下一步 >]。

[图像] Samsung Drive Manager 安装向导屏幕



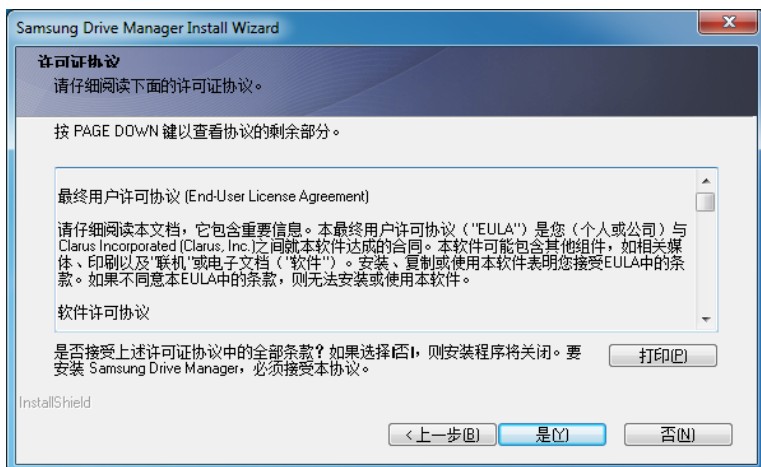
## 用户协议

将会显示 Samsung Drive Manager 用户协议。

如果在阅读用户协议后表示同意：

### 5. 单击 [是]

[图像] 用户协议显示向导屏幕



---

**注意： 您必须阅读并同意用户协议，才能继续安装 Samsung Drive Manager。**

---

## 选择安装文件夹

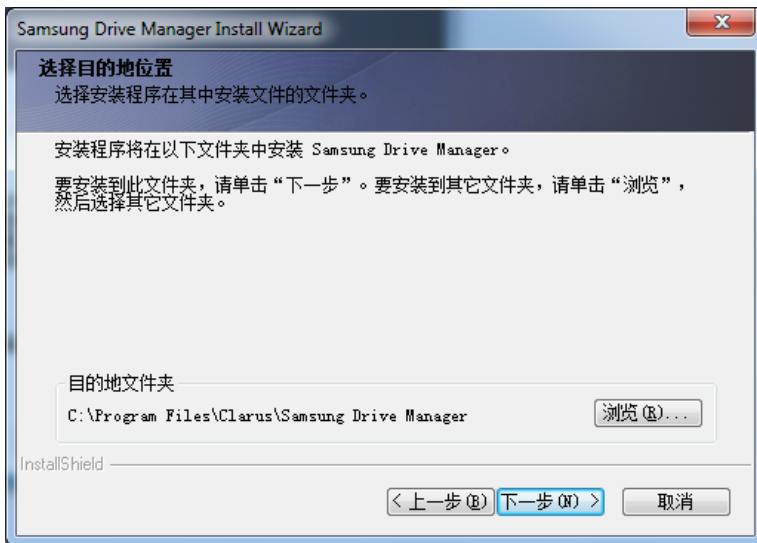
系统会显示 Samsung Drive Manager 的安装文件夹选择屏幕。

默认安装文件夹为 C:\Program Files\Clarus\Samsung Drive Manager。

在通过单击 [浏览] 更改安装文件夹或选择默认文件夹后：

6. 单击 [下一步 >]。

[图像] 安装路径选择向导屏幕

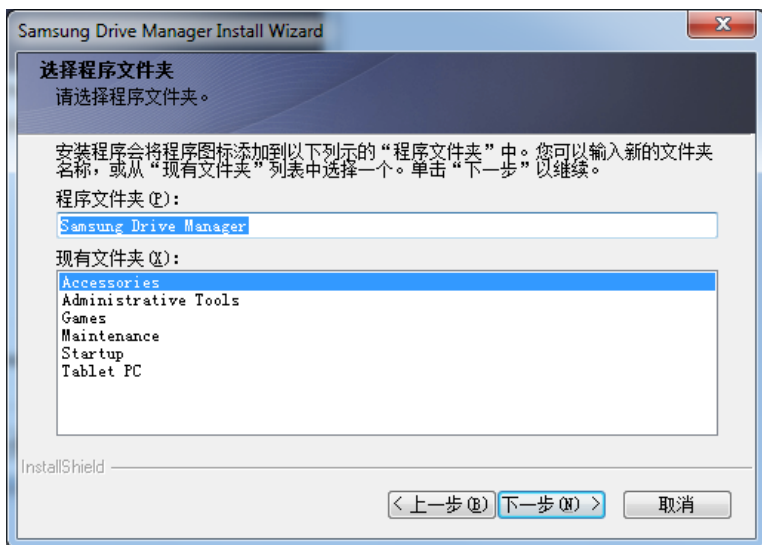




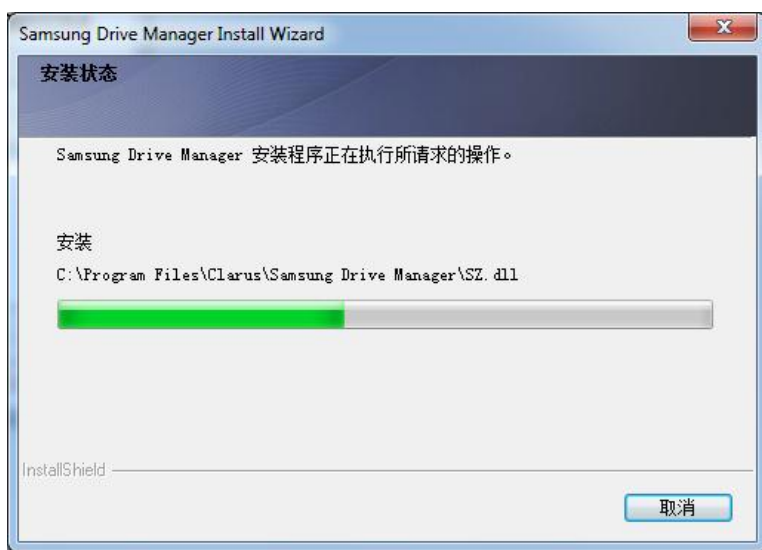
在程序文件夹选择屏幕上选择要在其中注册 Samsung Drive Manager 图标 的程序文件夹后：

7. 单击 [下一步 >]。

[图像] 程序文件夹选择向导屏幕



[图像] 安装进度显示向导屏幕

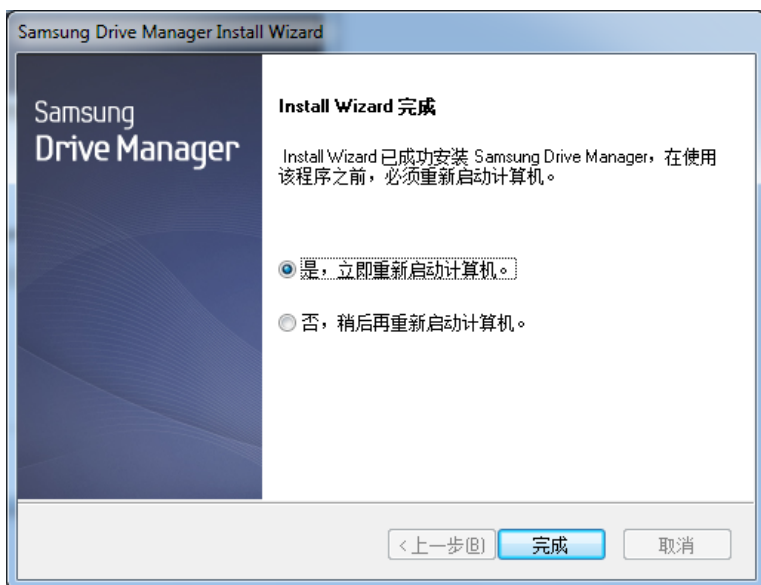


安装完程序后，您可以重新启动计算机。

确认重新启动计算机（如果需要）后：

8. 单击 [完成]。

[图像] 安装完成显示向导屏幕



---

**注意：** 系统提示重新启动计算机以确保正常执行 **Samsung Drive Manager** 时，重新启动计算机。

---

Samsung Drive Manager 即已安装。

## 启动/关闭程序

---

下面是如何使用 **Samsung Drive Manager** 的说明。

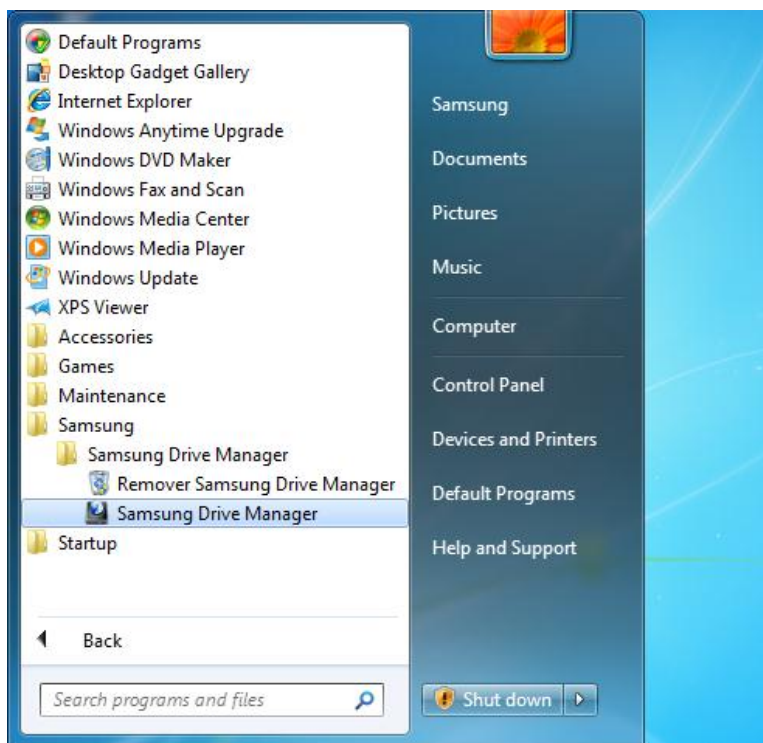
[图像] Samsung Drive Manager 图标



选择**开始**（从 Windows 开始菜单） -> **所有程序** -> **Samsung** -> **Samsung Drive Manager** -> **Samsung Drive Manager**。

您也可以单击桌面上的快捷方式图标来运行 **Samsung Drive Manager**。

[图像] Samsung Drive Manager 执行屏幕



## **第 2 章 使用 *Samsung Drive Manager***

## 2-1 Samsung Drive Manager

Samsung Drive Manager 包含 Samsung AutoBackup ( 个人备份解决方案 )、Samsung SecretZone ( 个人数据保护解决方案 )、Samsung Secure Manager ( 安全外接硬盘管理解决方案 ) 及 Samsung 外接硬盘管理工具。



## 执行

---

您可以从 Samsung Drive Manager 屏幕执行程序。

在 Samsung Drive Manager 屏幕上：

[图像] Samsung Drive Manager 屏幕



1. 单击要执行的程序。
2. 将会打开单击的程序。

## 安全移除

---

您可以安全地移除已连接的 Samsung 外接硬盘。



安全移除 按钮

---

**注意：** 在安全移除过程中将暂停 **Samsung AutoBackup** 和 **Samsung SecretZone**。

---

[图像] 安全移除屏幕



1. 选择要移除的 Samsung 外接硬盘。
2. 单击 [安全移除]。

## 解锁安全硬盘

---

如果选择已锁定的安全外接硬盘，则可以选择此选项。

解锁安全硬盘以查看其存储的数据。



解锁 安全硬盘按钮

---

**注意：** 某些型号不支持此功能，此时解锁按钮会以灰色显示。

---

## 2-2 Samsung AutoBackup

Samsung AutoBackup 是一款个人备份解决方案，可在本地驱动器上或通过网路备份个人文件。

使用 Samsung AutoBackup 定期对备份源进行备份时，仅在初次备份时执行完整备份，以后将会执行实时备份（仅对更改数据的自动备份进行备份数据监控），以便于您的使用。 Samsung AutoBackup 针对基于磁盘的备份进行了优化，可快速恢复。

要使用 Samsung AutoBackup 执行备份，必须先创建备份作业。使用创建的作业，您可以进行备份、恢复或删除，以及管理备份设备。

## 备份

---

单击 Samsung AutoBackup 屏幕上的“创建备份”以转到“新建作业”屏幕。

在 Samsung AutoBackup 屏幕上：

[图像] 初始 Samsung AutoBackup 屏幕



1. 单击 [+].

## 新建作业

选择用于保存备份文件的硬盘并设置备份选项。

2. 选择 [保存已备份数据的硬盘] 中的“I：驱动器（新卷）”。
3. 输入“MyBackup”作为作业名称。
4. 单击 [添加]。

[图像] 新建作业屏幕



---

**注意：** 您只能选择 **Samsung** 外接硬盘作为保存备份数据的硬盘。

---

---

**注意：** 上面的图像和说明仅供参考。

---

## SafetyKey 设置

SafetyKey 是用于安全保护已备份数据的加密密钥。此密钥用于“加密备份”并用作备份设备密码。

5. 在 SafetyKey 字段中输入密码。
6. 在 [确认 SafetyKey] 字段中重新输入密码。
7. 输入提示。
8. 单击 [确定]。

[图像] SafetyKey 设置屏幕



---

**注意：** SafetyKey 密码必须介于 6 至 15 个字符之间。

---

---

**注意：** SafetyKey 只能在创建备份作业时设置一

---

次，因此切勿忘记您的密码。

---

设置 SafetyKey 后，将会显示用于选择备份源的屏幕。

## 配置备份源

您可以设置备份源和备份选项。

您可以使用 常规设置 和 高级设置 配置备份源。

您可以在 常规设置 中轻松地选择常用的文件，使用浏览器在 高级设置 中搜索和选择备份源。

9. 选择 [常规设置]。

10. 选择 [收藏夹]。

11. 单击 [备份]。

在单击 [备份] 时会自动显示“备份”屏幕。



[图像] 配置备份源 屏幕



## 备份

系统会显示选定源的备份进度。

[图像] 备份进度屏幕



完成备份时单击 [完成] 以返回 Samsung AutoBackup 屏幕。您可以在 Samsung AutoBackup 屏幕上检查新创建的作业和数据。

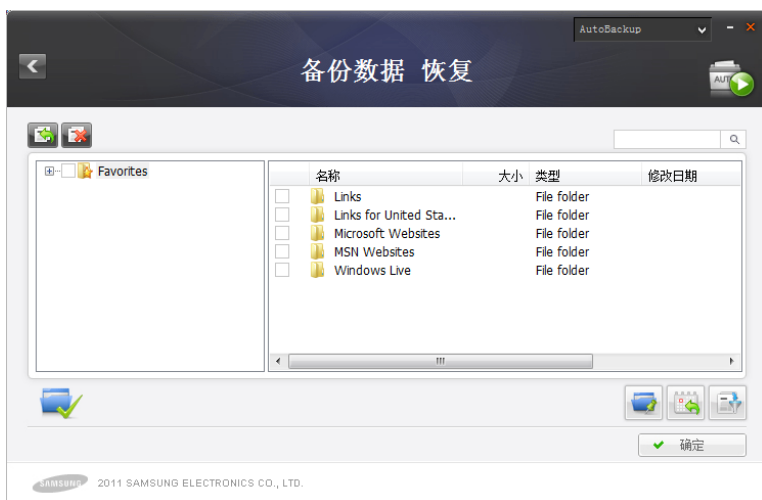
12. 单击 [完成]。

[图像] 自动备份完成屏幕



选择作业中的 [备份数据]，查看已备份文件。

[图像] 备份数据屏幕



## 恢复

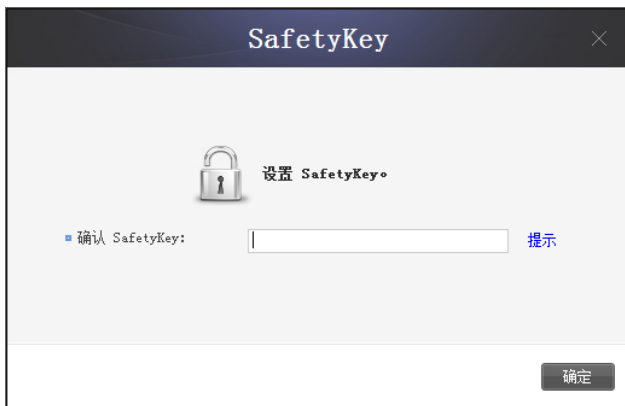
---

您可以在 备份数据 屏幕上选择要恢复或要删除的 备份 文件夹和文件。

1. 选择 [收藏夹] 文件夹。
2. 单击 [确定]。

在继续恢复之前，您必须输入 **SafetyKey** 以确保安全性。将会自动显示“恢复”屏幕。

[图像] SafetyKey 输入屏幕



## 恢复

将会显示恢复进度。

[图像] 恢复屏幕



## 删除

---

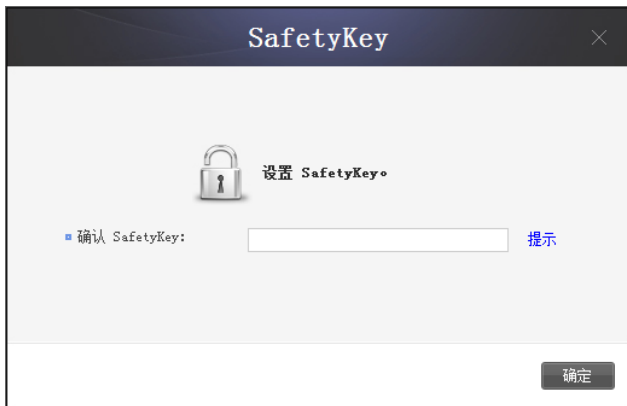
您可以删除不再需要的 备份数据。

在“备份数据”屏幕上选择 [删除]，然后选择要删除的备份文件夹或文件。

1. 选择 [收藏夹] 文件夹。
2. 单击 [确定]。

在继续删除之前，您必须输入 **SafetyKey** 以确保安全性。

[图像] SafetyKey 确认屏幕



## 删除

将会显示删除进度。

[图像] 删除屏幕





## 2-3 Samsung SecretZone

Samsung SecretZone 是一款个人信息保护解决方案，可让您在 Samsung 外接硬盘上创建和使用加密磁盘。

通过使用 Samsung SecretZone，您可以安全、方便地保护重要数据、机密数据及个人数据。

在使用 Samsung SecretZone 之前，您必须先创建安全驱动器。您可以将创建的安全驱动器用作个人存储空间。

---

**注意：** 您只能在 **Samsung** 外接硬盘上创建安全驱动器。

---

## 新建安全驱动器

---

在使用 **Samsung SecretZone** 之前，您必须先创建安全驱动器。

在初始 **Samsung SecretZone** 屏幕上单击 [安全驱动器] 以打开 **新建安全驱动器** 屏幕。

在 **Samsung SecretZone** 屏幕上：

[图像] 初始 **Samsung SecretZone** 屏幕



1. 单击 [+]。
2. 将会显示 **新建安全驱动器** 屏幕。

选择保存安全驱动器的位置后，设置安全驱动器的名称和大小以及要连接的驱动器。

您可以根据卷类型设置安全驱动器的大小。

---

**注意：** 如果选定外接硬盘的文件系统为 **FAT**，则只能创建一般安全驱动器。

---

[图像] 新建安全驱动器 屏幕



3. 选择 [安全驱动器路径]。
4. 输入“My Data”作为 [安全驱动器名称]。
5. 将 [安全驱动器大小] 设置为 10GB。
6. 将 [要连接的驱动器号] 设置为“Z”。
7. 单击 [创建]。

完成上面的步骤后，会显示安全驱动器的密码设置屏幕。

### 一般安全驱动器（默认设置）

此选项用于创建指定大小的安全驱动器。创建安全驱动器后，您可以使用其整个空间。

### 动态安全驱动器

此选项用于在设置最大安全驱动器大小的情况下，根据正在使用的空间量，自动扩展安全驱动器的大小。这种方式可以根据正在使用的空间量来扩展大小，从而高效地使用磁盘。

---

**注意：**在格式化为 **FAT** 或 **FAT32** 的 **Samsung** 外接硬盘上创建一般安全驱动器时，最初创建的一般安全驱动器的大小为 **10 GB**，然后可按设置的大小进行扩展。您可以立即使用创建的 **10GB** 安全驱动器。

---

---

**注意：**动态安全驱动器至少需要 **20GB** 的空间才能使用。

---

---

**注意：**根据正在使用的空间量扩展动态安全驱动器时，所连接的已创建的安全驱动器大小将显示为 **20GB**。

---

---

**注意：**创建安全硬盘后，您无法更改其卷类

---

型。

---

**注意：** 上面的图像和说明仅供参考。

---

[图像] 安全驱动器密码设置屏幕



8. 输入 [密码] 字段。
9. 输入 [确认密码] 字段。
10. 输入 [提示]。
11. 单击 [确定]。

按照上面的步骤创建安全驱动器后，将会再次显示初始屏幕（安全驱动器列表）。

[图像] 已创建安全驱动器屏幕



---

**注意：** 安全硬盘密码必须介于 **6 至 15 个字符** 之间。

---

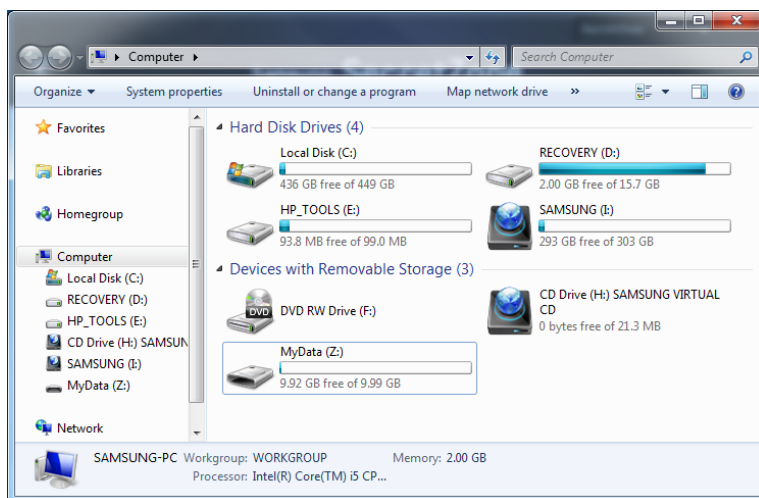
---

**注意：** 切勿丢失您的安全驱动器密码，否则将无法访问您的安全驱动器。

---

## 第 1 章 开始使用 Samsung Drive Manager

[图像] 创建安全驱动器后的资源管理器屏幕



## 连接安全驱动器

---

“连接安全驱动器”可让您将创建的安全驱动器连接到 Windows 资源管理器进行使用。

在 Samsung SecretZone 屏幕上：

[图像] 选择要连接的安全驱动器



1. 从列表中选择要连接的安全驱动器。
2. 单击 [连接]。

检查选定安全驱动器的名称后，设置安全驱动器密码、连接的驱动器及安全驱动器选项。



[图像] 连接安全驱动器屏幕



3. 输入 [密码]。
4. 选择 [要连接的驱动器号]。
5. 单击 [连接]。

---

**注意：** 选择安全驱动器 提示 以查看设置安全驱动器密码的提示。

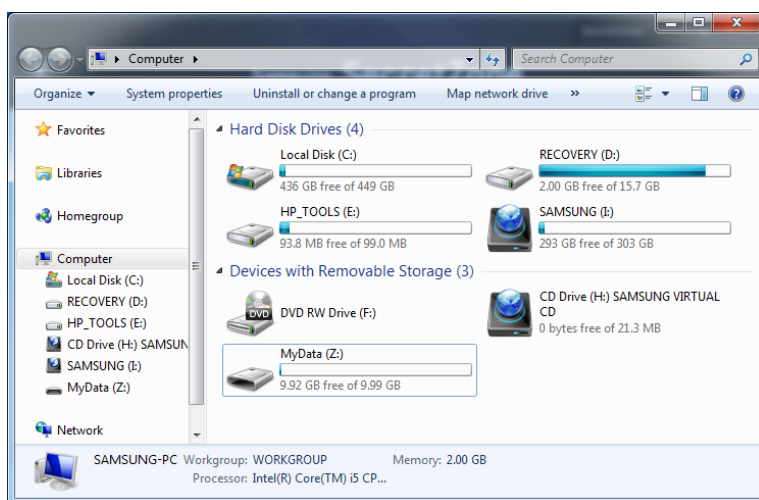
---

连接后，您可以在 Samsung SecretZone 安全驱动器列表屏幕上查看有关已连接安全驱动器的信息。

[图像] 已连接安全驱动器屏幕



[图像] 连接后的资源管理器屏幕



---

**注意：** 启用“自动连接”时，在重新连接 **Samsung** 外接硬盘后可能会立即连接安全驱动器。  
在此情况下，请在连接 **Samsung** 外接硬盘后等待一段时间，以便连接安全驱动器。

---

## 断开安全驱动器连接

“断开安全驱动器连接”可断开安全驱动器与 Windows 资源管理器的连接。

断开安全驱动器连接后，您无法从 Windows 资源管理器访问它。

在 Samsung SecretZone 屏幕上：

[图像] 选择要断开连接的安全驱动器屏幕



1. 从列表中选择要断开连接的安全驱动器。
2. 单击 [断开连接]。

[图像] 已断开安全驱动器连接屏幕



如果已通过 Windows 资源管理器选择安全驱动器或者其他应用程序正在访问该驱动器，则断开该驱动器连接可能需要一些时间。

---

**注意：** 断开 **Samsung** 外接硬盘与计算机的连接后，始终使用“安全移除硬件”以防止丢失保存的数据及损坏安全驱动器。

---

---

**注意：** 如果在复制和保存大文件或多个文件后立即断开安全驱动器的连接，可能会出现错误。在此情况下，请等待大约 1 分钟，然

后再断开安全驱动器的连接。

---

## 2-4 Samsung Secure Manager

Samsung Secure Manager 是一款 Samsung 安全硬盘管理解决方案，可对所有数据进行加密和保存。

Samsung 安全硬盘上保存的所有数据均已进行加密，可安全地保护重要数据。您可以锁定数据存储区，以防止硬盘上存储的数据丢失或被盗。

---

**注意：** 如果您的硬盘不支持安全功能，则无法使用 **Samsung Secure Manager**。

---

## 使用安全硬盘

---

在使用 **Samsung Secure Manager** 之前，您必须先设置安全硬盘密码。此密码可确保您更安全地使用和管理硬盘。

### 密码设置

在 **Samsung Secure Manager** 屏幕上：

1. 从菜单中选择 [设置密码]。

[图像] Samsung Secure Manager 屏幕



在“设置密码”屏幕上：

2. 填写 [新密码] 和 [确认密码] 字段。



## 第 1 章 开始使用 Samsung Drive Manager

3. 输入 [提示]。
4. 单击 [确定]。

[图像] 设置密码屏幕



安全硬盘密码即已设置。

在重新连接时会锁定安全硬盘。

---

**注意：** 安全硬盘密码必须介于 6 至 15 个字符之间。

---

---

**注意：** 切勿忘记您的安全硬盘密码。

---

## 解锁安全硬盘

连接受密码锁定的安全硬盘时，不会显示存储的数据。 请输入正确的密码，以解锁安全硬盘并查看隐藏的数据。

在 Samsung Secure Manager 屏幕上：

1. 单击菜单上的 [解锁]。

[图像] Samsung Secure Manager 屏幕



在“解锁安全硬盘”屏幕上：

2. 输入密码。
3. 单击 [确定]。

在解锁安全硬盘时，系统会显示其数据区，您可以查看保存的

## 第 1 章 开始使用 Samsung Drive Manager

数据。

[图像] 解锁安全硬盘屏幕



如果未安装 Samsung Drive Manager，请执行 Secure Unlock\_win.exe（保存在安全硬盘的 CD 区域上）以解锁安全硬盘。

在锁定外接硬盘连接到 Mac OS 时，请执行 Secure Unlock\_mac.app。

有关 Secure Unlock 的更多详细信息，请参阅“2-8 Secure Unlock”。

## 2-5 诊断

您可以通过诊断硬盘来识别任何问题。

---

**注意：** 在诊断期间，请确保未断开 **Samsung** 外接硬盘与计算机的连接。 如果正在进行诊断时断开硬盘的连接，可能会损坏硬盘。

---

## 诊断检测

---

在 Samsung Drive Manager 屏幕上：

1. 单击 [诊断]。

[图像] Samsung Drive Manager 屏幕



在“诊断”屏幕上：

2. 选择要诊断的外接硬盘。
3. 选择 快速驱动器检测 或 完全驱动器检测。
4. 单击 [开始]。

---

**注意：**“完全驱动器检测”可能需要一些时间才能

完成。 在开始驱动器检测时，请检查预计的检测时间。

---

[图像] 诊断屏幕



2-6 磁盘管理

什么是磁盘管理？

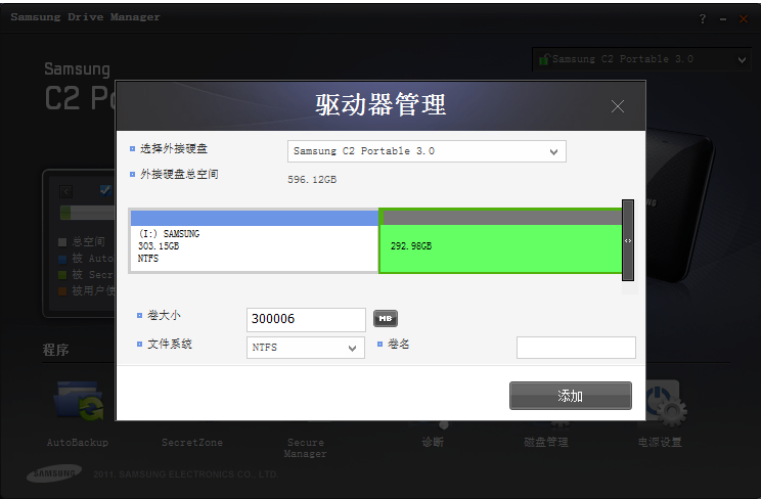
磁盘管理工具可让您在 Samsung 外接硬盘上创建、删除或格式化数据区（分区）。

添加数据区

此功能可将 Samsung 外接硬盘上未分配的空间用作数据存储空间。

您可以如下所示添加数据区。

[图像] 添加数据区屏幕



## 第 1 章 开始使用 Samsung Drive Manager

1. 选择未分配的区域。
2. 在“卷大小”中输入要创建的数据区大小。
  - i. 将滑块移到要创建的数据区大小。
  - ii. 在“卷大小”中输入要创建的数据区大小。
3. 选择文件系统并输入卷名。
4. 单击 [添加]。

### 删除数据区

此功能用于删除不再需要的数据区。

您可以如下所示删除数据区。

[图像] 删除数据区屏幕





1. 选择要删除的数据区。
2. 单击 [删除]。

---

**注意：** 删除数据区后，数据区中保存的所有数据  
都将删除且无法恢复。

---

## 格式化数据区

---

此功能用于删除选定数据区中保存的所有数据。

您可以如下所示格式化数据区：

1. 选择要格式化的数据区。
2. 选择文件系统并输入卷名。
3. 单击 [格式化]。

---

**注意：** 格式化数据区后，数据区中保存的所有数  
据都将删除且无法恢复。

---

## 2-7 电源设置

### 什么是驱动器电源设置？

---

您可以通过硬盘的电源设置减少能源消耗。

外接硬盘在闲置指定的时间后会自动进入待机状态。

---

**注意：** 如果应用 **OS** 电源设置，此选项可能会不起作用。

---

---

**注意：** 此功能与不支持电源设置的外接硬盘不兼容。

---

### 电源设置

---

在 Samsung Drive Manager 屏幕上：

1. 单击 [电源设置]。

## 第 1 章 开始使用 Samsung Drive Manager

[图像] Samsung Drive Manager 屏幕



在“电源设置”屏幕上：

2. 选择要设置的外接硬盘。
3. 选择“使用电源设置”。
4. 如果选择了 [电源打开]：  
在 [在指定时间后关闭电源] 中设置关闭时间。
5. 单击 [确定]。

信息： 出厂设置为 [使用电源设置 - 电源打开] 和 [在指定时间后关闭电源 - 5 分钟]。

[图像] 电源设置屏幕



## 2-8 Secure Unlock

您可以使用 Secure Unlock 软件，解锁连接到未安装 Samsung Drive Manager 的计算机的 Samsung 安全硬盘。

您可以在无需任何其他安装的情况下，轻松地使用 Secure Unlock 解锁安全硬盘。

---

**注意：** 如果您的硬盘不支持安全功能，则无法使用 **Secure Unlock**。

---

### 使用 Secure Unlock

---

您可以使用以下两种方法执行 Secure Unlock。

1. 在安全外接硬盘连接到计算机后，在所显示窗口上选择“运行 Samsung Drive Manager”。
2. 从安全 CD 驱动器中执行 Secure Unlock\_win.exe。

[图像] Samsung Secure Manager 解锁屏幕



在 Samsung Secure Manager 屏幕上：

3. 输入密码。
4. 单击 [确定]。

安全硬盘即已解锁，且会显示其数据区。

在 Mac OS 上，执行 Secure Unlock\_mac.app，然后输入密码。

---

**注意：** 如果执行了 **Secure Unlock**，则在安全硬盘解锁时它会自动关闭。

---

## 2-9 Samsung Portable SecretZone

### 什么是 Samsung Portable SecretZone ?

---

Samsung Portable SecretZone 是一款可让您在未安装 Samsung Drive Manager 的 PC 上连接并使用安全驱动器（由 Samsung SecretZone 使用）的工具。

您可以在无需任何其他安装的情况下，使用 Samsung Portable SecretZone 方便地连接安全驱动器。

### 连接

在 Samsung Portable SecretZone 屏幕上：

1. 选择要连接的安全驱动器。
2. 单击 [连接]。

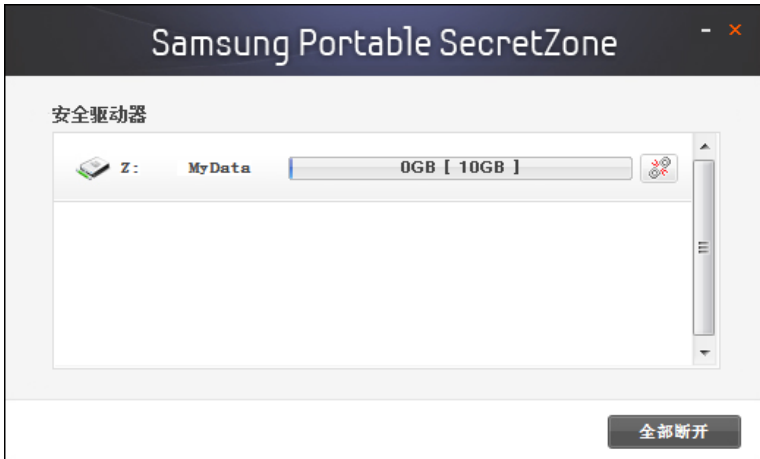
[图像] 输入安全驱动器密码屏幕



3. 输入 [密码]。

4. 单击 [确定]。

[图像] Samsung Portable SecretZone 连接屏幕



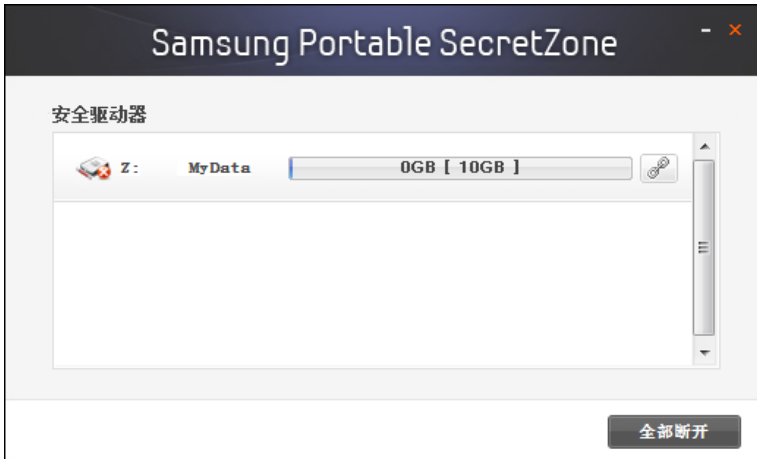
## 断开连接

在 Samsung Portable SecretZone 屏幕上：

1. 选择要断开连接的安全驱动器。
2. 单击 [断开连接]。



[图像] Samsung Portable SecretZone 断开连接屏幕



选择 [全部断开] 以断开所有已连接的安全驱动器。

---

**注意：** 在 **Samsung Portable SecretZone** 关闭时，将会断开所有已连接的安全驱动器。

---

## 第 3 章 **Samsung Drive Manager** 的功能

## 3-1 Samsung AutoBackup

### Samsung AutoBackup 屏幕

---

您可以通过 Samsung AutoBackup 屏幕创建、编辑及删除备份作业。

创建备份作业时会显示以下屏幕。

[图像] Samsung AutoBackup 屏幕



### 备份作业

将会显示“创建备份”屏幕，您可以在这里创建备份作业。

### 排序

此功能用于对创建的作业进行排序以方便查看。您可以按作业名称、文件大小及作业结果中的错误对作业进行排序。

## 备份作业列表

---

“备份作业列表”包含创建的备份作业、备份作业状态以及备份大小和设置等信息。

### 备份作业状态

- 成功

在最近备份作业成功时会显示此消息。

[图像] Samsung AutoBackup 作业成功屏幕



- 错误

在最近备份作业出现错误时会显示此消息。 错误消息会随同错误图标一起显示。 单击错误消息可查看如何修正错误的信息。

[图像] Samsung AutoBackup 作业错误屏幕



- 只读

对于在其他计算机上创建的备份作业，会显示此图标。无法备份只读作业。只能恢复或删除只读作业。

[图像] Samsung AutoBackup 只读屏幕



---

**注意：** 在同一计算机上重新安装 OS 或 Samsung Drive Manager 时，现有备份作业会变成只读作业。

---

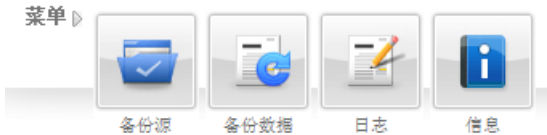
## 菜单

- **备份源**  
您可以选择备份源并进行备份。
- **备份数据**  
您可以查看、恢复及删除备份数据。
- **日志**  
您可以查看备份、恢复及删除事件的日志。

- 信息

您可以查看在备份设备上备份的文件的数量、大小及类型。

[图像] 菜单



## 选项

- 加密备份

如果已设置“加密备份”，则所有备份的文件均进行加密及保存。 设置此选项以对备份数据进行加密，可确保提供额外的存储保护。

- 历史备份

此备份选项可保持用户设置的备份文件数量。 在备份源更改后再次执行备份时，它不会删除现有备份文件。

设置此选项可保存不同时间点的源文件。

[图像] 选项





### 其他功能

单击作业项目右上部的箭头，可显示编辑和删除作业的按钮。

- **编辑**

编辑选定作业的选项。 您可以编辑创建备份作业时设置的选项。

- **删除**

删除选定的作业。 所有备份文件和数据都会删除。

[图像] 其他功能



---

**注意：** 备份文件和数据一经删除即无法恢复。

---

## **Samsung AutoBackup 屏幕顶部的功能**

---

### **上一页**

显示上一页。如果当前屏幕是 Samsung AutoBackup 屏幕，将会显示 Samsung Drive Manager 屏幕。

### **快速切换**

仅在备份、恢复或删除过程中，才会显示此选项。如果选择此选项，将会显示备份、恢复或删除的进度。

### **实时备份**

您可以启用或禁用“实时备份”。如果启用此选项，在将文件或文件夹添加到备份源或在备份源中编辑文件或文件夹时，会执行实时备份。

如果禁用“实时备份”，将会停止正在进行的所有备份过程。

[图像] Samsung AutoBackup 屏幕



---

**注意：** 如果禁用“实时备份”，将会停止正在进行的所有备份过程，且无法再执行实时备份。

---

## 新建作业

---

您可以创建新的备份作业并设置备份作业选项。

### 保存已备份数据的硬盘

设置将保存备份文件 and 数据的硬盘。您只能在 Samsung 外接硬盘上创建备份设备。

### 硬盘大小信息

选定硬盘的总空间、已用空间及可用空间均以图表显示。

### 作业名称

您可以设置作业名称以识别不同的备份作业。

### 选项

您可以设置“加密备份”或“历史备份”。

---

**注意：** 加密备份 是一种对数据进行加密和备份的功能。在恢复使用 **Samsung AutoBackup** 备份的数据后，您可以使用此功能。必须先进行恢复，否则无法通过资源管理器使用数据。如果内容已移动或编辑，则无法恢复数据。

---

- **加密备份**

您可以启用或禁用“加密备份”。

- **历史备份**

您可以启用或禁用“历史备份”。

[图像] 新建作业屏幕



## 配置备份源

选择要备份的文件或文件夹。 您可以使用 **常规设置** 配置备份源，也可以使用 **高级设置** 自定义备份源。

### 常规设置

使用此功能，您可以方便地选择常用的文件。

您可以选择 **Microsoft Office** 产品、音乐及视频文件。

[图像] 常规设置屏幕



### 高级设置

使用浏览器选择和搜索备份源。 您可以使用“设置过滤器”设置要从选定文件和文件夹中排除的文件类型或要备份的文件类

型。

[图像] 高级设置屏幕

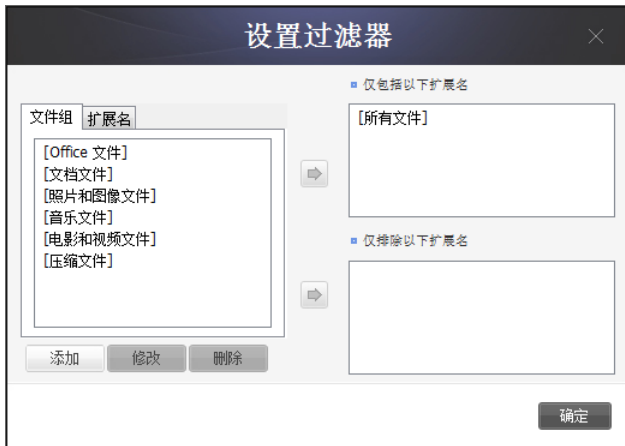


● 设置过滤器

您可以通过“设置过滤器”屏幕选择要备份的文件类型或要从备份中排除的文件类型。默认情况下，将备份所有文件类型。

- 1. 设置要备份的文件和要从备份中排除的文件。
- 2. 进行设置后单击 [确定]。

[图像] 设置过滤器 屏幕



您可以按“文件组”或“扩展名”设置文件过滤器。 在“文件组”中，您可以使用预设或自定义的文件组。

单击 [备份] 可开始备份选定的备份源。



## 备份数据

---

您可以查看 备份数据，也可以恢复、删除或搜索 备份数据。

### 恢复

恢复备份的文件或文件夹。

设置要恢复的文件或文件夹及“恢复选项”以开始恢复。

在输入 **SafetyKey** 后单击 [确定] 以开始恢复。

#### • 恢复路径 设置

您可以设置备份文件的原始路径或新路径。默认情况下，会将备份文件的原始路径用作 恢复路径。

[图像] 恢复路径 选择屏幕



### • 恢复点 设置

此功能用于将 备份数据 恢复为使用“历史备份”时的指定时间。

您只能恢复与设置时间对应的所选文件或文件夹。 您可以设置最近备份的文件字符或数据。 默认情况下会应用最近备份的文件属性。

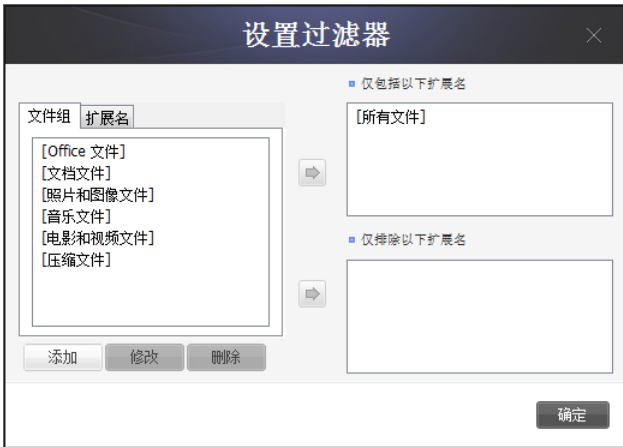
[图像] 配置恢复选项 屏幕



### ● 设置过滤器

您可以设置选定的文件或文件夹、要恢复的文件类型或要从恢复中排除的文件类型。默认情况下会应用所有文件类型。

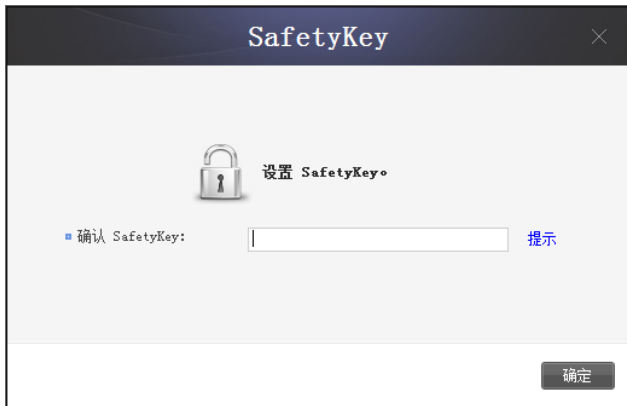
[图像] 设置过滤器 屏幕



### ● 恢复

1. 单击 [恢复]。
2. 从 备份数据 中选择要恢复的文件或文件夹。
3. 配置恢复选项
4. 单击 [确定]。
5. 输入 SafetyKey。

[图像] SafetyKey 输入屏幕



6. 单击 [确定]。

根据配置的设置，将开始恢复 备份数据。

## 删除

此功能用于删除不再需要的备份数据。

单击 [删除] 开始删除。

选择要删除的文件或文件夹，并配置“删除选项”以开始删除。

在输入 **SafetyKey** 后单击 [确定] 以删除选定的备份数据。

- **设置过滤器**

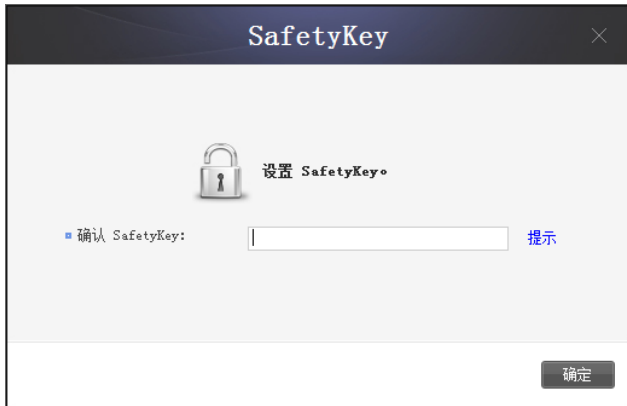
您可以设置选定的文件或文件夹、要删除的文件类型或要从删除中排除的文件类型。默认情况下会应用所有文件类型。

- **删除**

## 第 2 章 使用 Samsung Drive Manager

1. 单击 [删除]。
2. 选择要从备份数据中删除的文件或文件夹。
3. 单击 [确定]。
4. 输入 SafetyKey。

[图像] SafetyKey 输入屏幕



5. 单击 [确定]。

根据配置的设置，将开始删除 备份数据。

---

**注意：** 您无法恢复删除的 备份数据。

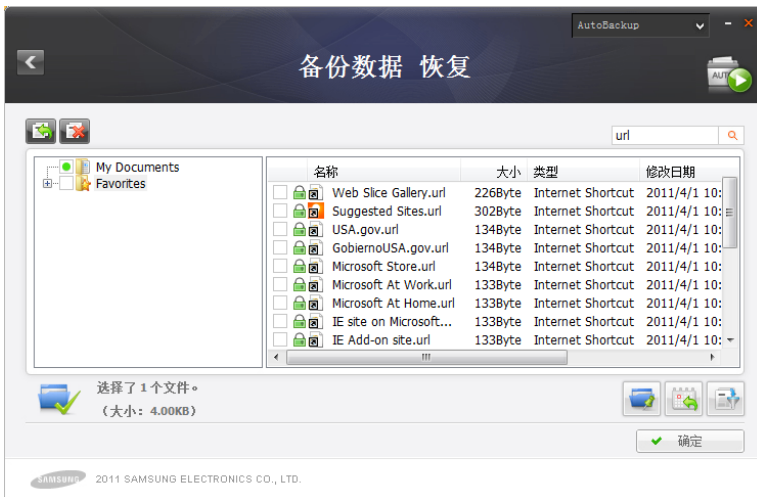
---

### 搜索

此功能用于搜索 备份数据。

1. 在 [搜索] 字段中输入要搜索的文件名。
2. 单击 [搜索]。

[图像] 备份数据屏幕





您可以恢复或删除搜索的文件。

备份列表图标

“备份列表”以图标显示备份文件的位置及备份文件夹和文件的状态。 图标说明如下。

	备份文件存在，但没有备份源
	备份文件与备份源相同
	备份文件与备份源不同
	备份文件夹与备份源相同
	备份文件夹存在，但没有备份源
	文件已加密并已备份，但备份源不存在
	文件已加密并已备份，并且与备份源相同
	文件已加密并已备份，并且与备份源不同
	文件已按历史记录备份，但备份源不存在
	文件已按历史记录备份，并且与备份源相同
	文件已按历史记录备份，并且与备份源不同
	文件已加密并按历史记录备份，但备份源不存在

## 第 2 章 使用 Samsung Drive Manager

	文件已加密并按历史记录备份，并且与备份源相同
	文件已加密并按历史记录备份，并且与备份源不同



## 备份、恢复和删除进度

---

此屏幕显示了备份、恢复或删除的进度。 初始默认屏幕提供了汇总数据。 单击底部的按钮以查看更多详细信息。

- 默认屏幕

1. 作业进度图表
2. 进度栏
3. 正在处理的文件大小

上面的内容会显示在默认屏幕上。

[图像] 备份进度屏幕



- 更多详细信息

显示了文件名、文件数量及文件总数。

[图像] 备份作业详细信息屏幕



日志







---

将会显示备份、恢复或删除的结果。

日志列表

屏幕左侧显示日志列表。

- **结果**  
显示“成功/错误”图标以通知作业结果。
- **作业类型**  
显示“备份/恢复/删除”图标。
- **作业完成日期/时间**  
显示作业完成的日期和时间。

	作业成功
	作业出错
	手动备份
	实时备份
	恢复
	删除

作业信息

显示详细的作业信息。

- 文件信息  
显示作业文件总数和成功/失败的作业文件数。
- 时间信息  
显示作业开始/完成的日期和时间。
- 大小信息  
显示作业的总大小。
- 设置信息  
显示应用于所完成作业的设置。

[图像] 日志屏幕

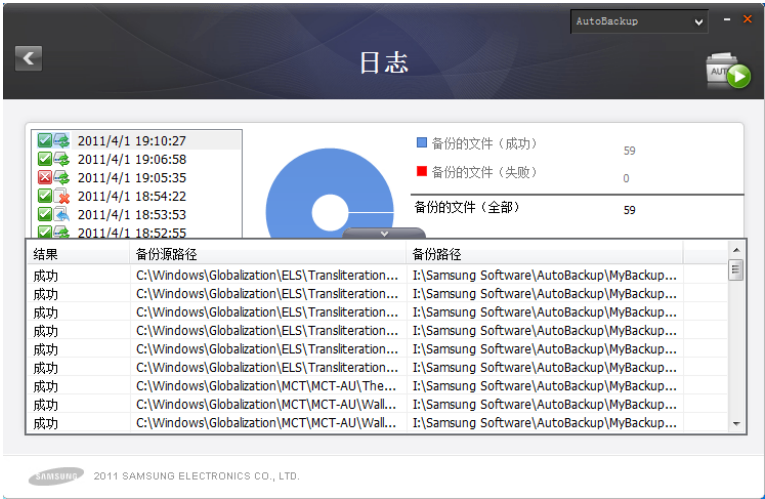


详细的日志

第 2 章 使用 Samsung Drive Manager

单击底部的按钮以查看详细的日志。 显示作业成功/失败、错误信息、文件位置及恢复位置。

[图像] 详细的日志屏幕



信息

显示有关作业的汇总备份信息及最近备份作业结果。

● 作业名称

显示当前选定作业的名称。

● 备份的文件

显示当前作业的备份文件的总数和大小。

● 备份状态

显示最近备份结果。

● 备份复合

以图表形式按类型显示常用备份文件的大小和比例。

[图像] 备份信息 屏幕



## 备份错误

---

如果最近备份结果出现错误，请单击作业中显示的 [错误纠正] 以进行纠正。

- **作业名称**  
显示当前选定作业的名称。
- **备份状态**  
您可以查看备份错误的状态和日期。
- **错误列表**  
按错误类型显示错误的文件数和详细信息。
- **详细信息**  
显示常见错误的详细信息以提供有效的解决方案。
- **错误纠正**  
选择“错误纠正”以纠正可以通过 Samsung AutoBackup 纠正的错误。如果是系统环境容易出错，则无法纠正错误。

---

**信息：** 请参阅错误详细信息以正确地纠正错误。

---

[图像] 备份错误屏幕





## 3-2 Samsung SecretZone

### 什么是 Samsung SecretZone ?

---

Samsung SecretZone 是一款个人信息保护解决方案，可让您在 Samsung 外接硬盘上创建和使用加密磁盘。

通过使用 Samsung SecretZone，您可以安全、方便地保护重要数据、机密数据及个人数据。

[图像] Samsung SecretZone 屏幕



## **Samsung SecretZone 的功能**

---

以下功能用于管理 安全驱动器。

### **连接安全驱动器/断开安全驱动器连接**

---

连接安全驱动器/断开安全驱动器连接 用于连接安全驱动器和 Windows 资源管理器或断开其连接。

---

**注意：** 除非已创建安全驱动器，否则无法使用此功能。

---

## 删除安全驱动器

“删除安全驱动器”用于从 Samsung SecretZone 列表中删除安全驱动器，并永久移除安全驱动器。

在删除安全驱动器之前，检查安全驱动器上存储的数据。

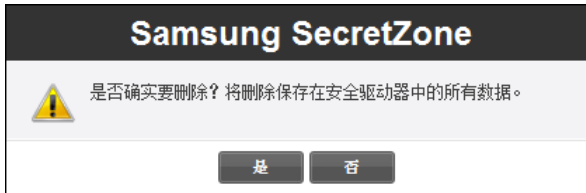
在 Samsung SecretZone 屏幕上：

[图像] 删除安全驱动器屏幕



1. 从列表中选择驱动器后，单击屏幕右上部的按钮。
2. 单击 [删除]。

[图像] 删除安全驱动器确认消息



3. 检查要删除的数据。
4. 单击 [确定]。

---

**注意：** 所删除安全驱动器上存储的所有数据都会永久删除，且无法恢复。 在删除安全驱动器之前，请确认该驱动器上要删除的内容。

---

## 设置安全驱动器

如果正在使用的安全驱动器的可用空间不足，您可以扩展安全驱动器的大小，并更改选项和密码。但不会更改安全驱动器上存储的数据，即使已扩展该驱动器并已更改选项或密码也是如此。

在 Samsung SecretZone 屏幕上：

[图像] 安全驱动器选择屏幕



1. 选择要更改设置的安全驱动器。
  2. 单击 [设置]。
- 或者
3. 单击右上部的按钮，然后单击 [设置选项]。

## 第 3 章 Samsung Drive Manager 的功能

### 4. 将会显示“设置安全驱动器”屏幕。

检查选定安全驱动器的位置和名称后，设置要更改的选项和安全驱动器大小。

[图像] 设置安全驱动器屏幕



要更改密码，请执行以下操作：

### 5. 单击 [密码]。

## 自动连接

“自动连接”可在连接 Samsung 外接硬盘时自动连接安全驱动器，而无需确认密码。

## 自动断开超时

### 第 3 章 Samsung Drive Manager 的功能

当安全驱动器闲置指定时间后，“自动断开超时”会自动断开安全驱动器的连接。

[图像] 安全驱动器密码设置屏幕



设置密码

更改安全驱动器密码。

旧密码

新密码

检查密码

提示

确定

6. 输入 [旧密码] 字段。
7. 输入 [密码] 字段。
8. 输入 [确认密码] 字段。
9. 输入 [提示]。
10. 单击 [确定]。

---

**注意：** 密码必须介于 6 至 15 个字符之间。

---

---

**注意：** 如果忘记密码，您无法使用安全驱动器功能。

---

---

**注意：** 连接安全驱动器时，您可以进行安全驱动器设置。

---

更改安全驱动器大小或选项：

11. 设置要扩展到的 [安全驱动器大小]。
12. 更改 [安全驱动器设置]。
13. 单击 [确定]。

[图像] 安全驱动器设置进度屏幕



单击 [确定] 后会显示保存设置的进度。

完成设置后，您可以在 Samsung SecretZone 安全驱动器列



### 第 3 章 Samsung Drive Manager 的功能

表屏幕上查看已更改的安全驱动器设置。

[图像] 已更改的安全驱动器屏幕



---

**注意：**正在保存设置时，请勿断开 **Samsung** 外接硬盘与计算机的连接。如果正在保存设置时断开硬盘的连接，可能会损坏安全驱动器。

---

## 安全驱动器日志

安全驱动器日志显示有关安全驱动器创建、连接、断开连接及设置等信息。

[图像] 安全驱动器日志屏幕



### 3-3 Samsung Secure Manager

#### 什么是 Samsung Secure Manager ?

Samsung Secure Manager 是一款用于配置和检查安全硬盘功能的管理工具。 您可以使用 Samsung Secure Manager 来锁定/解锁 数据区，并方便地更改各种安全硬盘设置，包括“自动解锁”和“自动锁定超时”。

[图像] Samsung Secure Manager 屏幕



## **Samsung Secure Manager 的功能**

---

以下功能用于安全硬盘管理。

### **锁定/解锁**

此功能用于锁定和解锁安全硬盘。

已锁定安全硬盘的数据区不会显示，且保存的数据无法使用。

已解锁安全硬盘的数据区会显示，且保存的数据可以使用。

---

**注意：** 除非已设置密码，否则无法使用 锁定/解锁。

---

### **设置**

单击此按钮以查看并设置方便使用安全硬盘所需的功能。

[图像] 设置屏幕



### 设置自动解锁

“自动解锁”可在连接安全硬盘时自动解锁安全硬盘，而无需确认密码。

### 自动锁定超时

在安全硬盘闲置指定的时间后，“自动锁定超时”会自动锁定安全硬盘。

---

**注意：** 自动解锁 仅适用于该选项设置为打开的计算机。

---

---

**注意：** 重新连接安全硬盘时，会应用设置的功能。

---

### 恢复出厂设置

此功能可删除安全硬盘上存储的所有数据，并可恢复默认安全设置。

---

**注意：** 恢复出厂设置后，所有存储的数据都将删除，且无法恢复。

---

[图像] 恢复出厂设置 屏幕



### 设置/更改密码

设置或更改安全硬盘密码。

### 不使用密码

[不使用密码] 可移除设置的密码。

---

**注意：** 密码必须介于 6 至 15 个字符之间。

---

---

**注意：** 如果未设置密码，则无法使用或配置安全硬盘功能。

---

[图像] 更改密码屏幕



### 术语

以下是在使用 Samsung Drive Manager 时应熟悉的术语。

#### 什么是备份？

备份是将数据安全存储在数据存储设备（如硬盘）上的行为。

#### 什么是 加密备份？

加密备份 是将数据进行加密并安全存储在数据存储设备（如硬盘）上的行为。

#### 什么是 历史备份？

如果备份源随着定期执行备份多次更改，历史备份 会备份每次执行备份时备份源中已更改的文件以及有关已更改文件的信息。

#### 源和目标

要备份的文件或文件夹称为源。 将源备份和保存到其中的设备



称为目标。

### 完整备份

完整备份可备份选定备份源中包含的所有文件夹和文件。

### 实时备份

实时备份可实时监控备份源并备份任何新的或更改的文件。

### 备份日志

备份日志包含有关备份作业的详细信息（备份时间、完成时间、备份文件数等）。

### 自动连接

如果启用 自动连接，在连接 Samsung 外接硬盘时会自动连接安全驱动器。

### 自动断开超时

如果在指定的时间内未访问到连接的安全驱动器，此功能会自动断开其连接。

### 一般安全驱动器

此选项用于创建指定大小的安全驱动器。创建安全驱动器后，您可以使用其整个空间。

### 动态安全驱动器

此选项用于在设置最大安全驱动器大小的情况下，根据正在使用的空间量，自动扩展安全驱动器的大小。这种方式可以根据正在使用的空间量来扩展大小，从而高效地使用磁盘。

### 数据区

数据区是在 Samsung 安全硬盘上存储数据的空间。您可以锁定安全硬盘以隐藏数据，或解锁安全硬盘以显示数据。

### 锁定

在锁定 Samsung 安全硬盘时，会隐藏数据区。您无法访问 Samsung 安全硬盘和该硬盘上保存的数据。

### 解锁

在解锁 Samsung 安全硬盘时，会解锁并显示数据区。您可以访问 Samsung 安全硬盘及查看该硬盘上保存的数据。